

- 10 Ompele sivusaumat saumurilla takakappaleen puolelta.
- 11 Taita helman 2 cm:n päärmeet tasalevyisesti. Käytä apunasi Mitta-Liisaa. Kiinnitä päärmeet nuppineuloilla.
- 12 Ompele helman päärmeet kaksoisneulalla oikealta puolelta.
- 13 Huolittele paita
  - solmi saumurin langat hevosenhäntä -solmulla
  - poista kaikki langan päät
- 14 Silitä paita:
  - silitä nurjalta puolelta
  - hihansuun ja helman päärmeet
  - kaikki saumat etukappaleeseen päin

**PAITA ON VALMIS!**

Päivi Bläuer ©  
[pblauer@tkukoulu.fi](mailto:pblauer@tkukoulu.fi)  
[www.tkukoulu.fi/~pblauer](http://www.tkukoulu.fi/~pblauer)

# Paita

nimi ja luokka \_\_\_\_\_



Muokattu kuvasta "Menier Chocolate". Firmin Bouisset, Camis, 1893.

## Kuvion painaminen kankaalle

- 1 Kuvio painetaan ennen ompelua.
- 2 Mittaa tarkasti kuvion paikka ja merkitse se merkitsemistussilla.
- 3 Valmista painolaatta tietokoneella suunnittelemasi kuvion mukaan.
- 4 Kokeile painolaattaa ja sekoittamiasi värejä ensin kokeilukankaalle.
- 5 Paina kuvio suunnitelmiesi mukaan.
- 6 Muista huomioida saumanvarat ja päärmeet!
- 7 Aseta työ kuivumaan!
- 8 Kangasväri kiinnittyy pysyvästi silittämällä. Silitä kuvio silityслиinan läpi!

Tarkempia ohjeita kankaanpainosta löydät esimerkiksi Internetistä hakusanoilla kankaanpaino ja leimasinpainanta.

## Painokuvion suunnittelu

1. Valitse jokin taidekuva tauluista, kirjoista, korteista tai internetistä.

2. Miksi valitsit tämän taidekuvan?

---

---

---

3. Kirjaa muistiin teoksen lähdetiedot :

tekijä \_\_\_\_\_

teoksennimi ja vuosi \_\_\_\_\_

© omistaja / kirja / internetsivu \_\_\_\_\_

---

4. Tallenna valitsemasi taidekuva digitaaliseen muotoon valokuvaamalla digitaalikameralla tai skannaamalla.

---

5. Etsi taidekuvastasi jokin pieni yksityiskohta, josta myöhemmin muokataan painokuvio.

## Kaavan asettaminen kankaalle ja leikkaaminen

- 1 Taita kankaalle kaksi taitetta:
  - taita kankaan oikeat puolet vastakkain
  - aseta hulpiot keskelle vastakkain
  - taita kangas tasalevyisesti - lankasuoraan
- 2 Aseta ensin keskietu- ja keskitakakappaleiden kaavat taitteille.
- 3 Aseta pääntien kaitaleen kaava taitteelle.
- 4 Aseta hihan kaava kankaalle. Jos kaava ei mahdu näin taitetulle kankaalle, taita kangas hulpiot reunaan vastakkain.
- 5 Kiinnitä kaavat kankaalle nuppineuloilla. Tarkista vielä langansuunnat!
- 6 Leikkaa kappaleet kankaasta.
- 7 Merkitse kankaalle KE, KT ja kohdistusmerkit. Käytä merkitsemiseen merkitsemistussia tai leikkaa saksen kärjillä 2-3 mm syvyinen lovi.

- 6 Muokkaa moduli kaksiväriseksi:
  - tee moduli ensin mustavalkoiseksi:  
Colours -- Decrease Colour Debth -- 2 Colours
  - muuta moduli seuraavaksi taas värilliseksi:  
Colours -- Increase Colour Debth -- 16 Million Colours
  - väritä moduli haluamillasi väreillä:  
Aktivoi **Flood fill** -työkalu 
  - aktivoi väripaletti ja valitse sopiva väri 
  - väritä värialue klikkaamalla hiiren vasenta korvaa
- 7 Tallenna muokattu moduli korvaamalla edellinen.


## Paidan mallin valinta ja tallentaminen

- 1 Valitse paitasi malli.
- 2 Paidan pohjakuvan voi esimerkiksi piirtää itse tai tallentaa opettajan osoittamasta osoitteesta.
- 3 Paidan kuva tallennetaan omaan kansioon.

## Kaavan piirtäminen

- 1 Piirrä kaava esimerkiksi Hyvä Sauma -kirjan kaava-arkilta.
- 2 Paidan kaavan osat ovat etu- ja takakappale, hiha ja pääntien kaitale.
- 3 Kaavan osat piirretään erikseen omiksi kaavoikseen kaavamuoville. Muista jättää tilaa myös saumanvaroilta.
- 4 Etu- ja takakappaleiden sekä pääntien kaitaleen kaava piirretään puolikkaana, koska ne leikataan kankaasta taitteelta. Keskietu (KE) ja keskitaka (KT) merkitään kaavaan katkoviivalla.
- 5 Kaava-arkilla on pyöreän pääntien kaava. Jos kuitenkin haluat V-pääntien, muuta pääntie opettajan ohjeiden mukaan.
- 6 Piirrä kaavoihin saumanvarat:
  - hihansuuhun ja helmaan 2 cm
  - muihin saumoihin 1 cm
  - taitteen kohtaan ei tule saumanvaroja (KE ja KT)Käytä saumanvarojen piirtämisessä apuna **Mitta-Liisaa!**
- 7 Merkitse jokaiseen kaavan osaan
  - langansuunta
  - ommelviivat
  - saumanvarat
  - kohdistusmerkit eli hakki -merkit
  - kaavan osan nimi
  - oma nimi ja luokka

## Kuvioinnin rakentaminen Paint Shop Pro:lla

- 1 Avaa moduli Paint Shop Pro -ohjelmaan ja kopioi moduli leikepöydälle: **Ctrl + c** tai Edit -- Copy
- 2 Avaa paitamalli Paint Shop Pro -ohjelmaan omasta kansioistasi.
- 3 Rakenna painokuvio sommittelemalla moduleita paitamalliin:
  - Tuo uusi moduli leikepöydältä: **Ctrl + e**
  - Voit käänellä modulia: Image -- Rotate
  - Voit siirrellä modulia  -työkalulla
  - **Ctrl + d** pysäyttää modulin paikoilleen
- 4 Tallenna kaikki suunnitelmat omiksi tiedostoiksi.
- 5 Kokoa suunnitelmiasi Word -tiedostoksi:
  - Avaa Microsoft Word -ohjelma
  - Tuo kuva sivulle: Lisää -- kuva -- tiedostosta --
  - Kokoa kaikki suunnitelmiasi yhdelle sivulle.
- 6 Tallenna Word -tiedosto omaan kansioosi!
- 7 Tulosta suunnitelmiasi (Word -tiedosto)

## Tavoite

- paita valmistetaan joustavasta materiaalista
- paita kuvioidaan kankaanpainomenetelmällä
- tavoitteena on harjoitella mittojen ottoa, kaavoituksen perusasioita, vaateompelun työtapoja ja saumurin käyttöä
- toisena tavoitteena on harjoitella kuvankäsittelyohjelmalla (Paint Shop Pro) kankaan kuvioinnin suunnittelua

## Palautus

- palautus \_\_\_ / \_\_\_. \_\_\_\_\_
- valmis tuote eli paita
- portfolio suunnittelun ja valmistuksen vaiheista sekä itsearviointista

## Arviointi


- suunnitteluprosessi (itsenäinen työskentely, oma ideointi, ulkoasu, työvaiheiden suunnittelu)
- valmistusprosessi (itsenäinen työskentely, ohjeiden mukainen työskentely, työvälineiden hallinta, huolellisuus)
- portfolio (sisältö eli prosessien kuvaus)

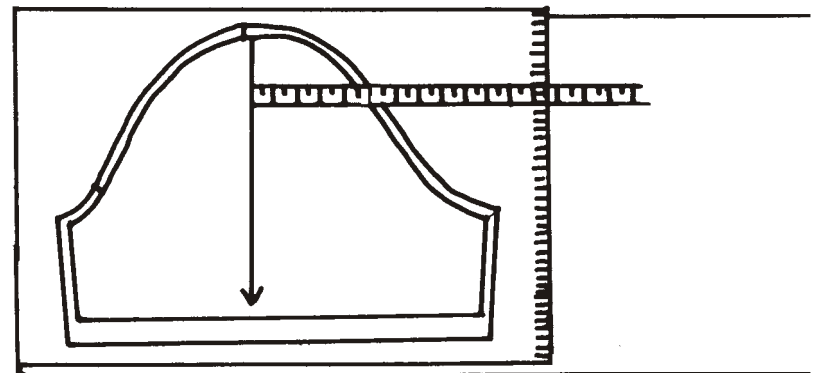
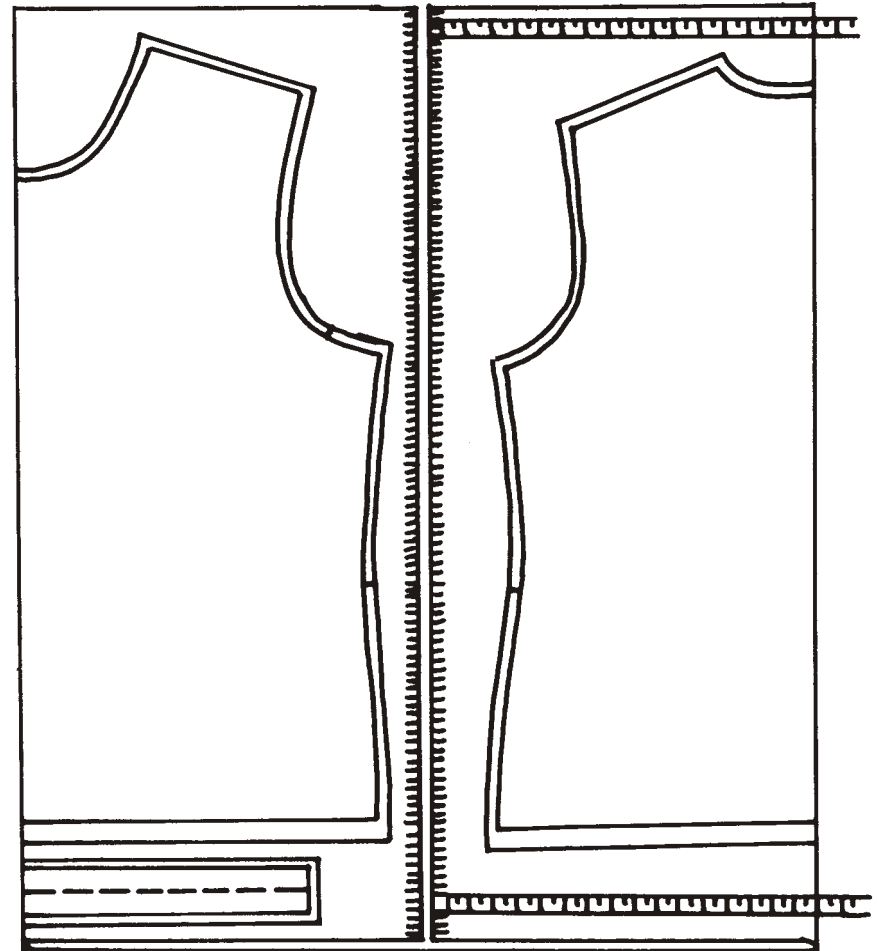
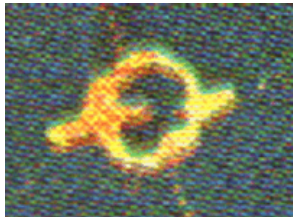
## Paidan ompelu

**Katso ohjeita paidan ompeluun myös Hyvä Sauma -kirjasta!**

- 1** Aseta etu- ja takakappale oikeat puolet vastakkain. Ompele toinen olkasauma saumurilla takakappaleen puolelta.
- 2** Taita pääntien kaitale pituussuuntaan kaksin kerroin ja kiinnitä se nuppineuloin pääntielle kohdistusmerkkien mukaan. Kaitale on hieman pääntietä lyhyempi, joten kaitaletta pitää venyttää tasaisesti koko matkalla.
- 3** Ompele kaitale pääntielle saumurilla kaitaleen puolelta.
- 4** Silitä pääntien sauma alaspäin. Voit vielä tikata pääntien kaksoisneulalla.
- 5** Kiinnitä hihat nuppineuloilla kädentielle kohdistusmerkkien mukaan. Muista asettaa oikeat puolet vastakkain.
- 6** Ompele hiha saumurilla.
- 7** Taita hihansuiden 2 cm:n päärmeet tasalevyisesti. Käytä apunasi Mitta-Liisaa. Kiinnitä päärmeet nuppineuloilla.
- 8** Ompele hihansuun päärmeet kaksoisneulalla oikealta puolelta.
- 9** Aseta etu- ja takakappale oikeat puolet vastakkain. Kohdista kädentien kaaren saumat ja kiinnitä kohta nuppineulalla. Neulaa seuraavaksi sivusaumat. Kohdista tarkasti hihansuut ja helma.

# Painokuvion muokkaus Paint Shop Pro:lla

- 1 Avaa tallentamasi kuva Paint Shop Pro -ohjelmaan.
- 2 Tarkista kuvan koko:
  - Image -- Resize -- pixels Widht noin **400** x Hight ?  
tai - Actual / print size **cm**:nä
- 3 Tallenna muokattu kuva korvaamalla alkuperäinen kuva!  
(pikakäsky: paina yhtä aikaa **Ctrl** ja **s**)
- 4 Rajaa kuvasta valitsemasi yksityiskohta, kuva-aiho eli moduli:
  - valitse **Crop** -työkalu 
  - rajaa yksityiskohta hiirellä vetämällä vasen korva aktiivisena -- irrota vasen korva -- voit vielä korjata rajausta siirtämällä rajauksen kehystä -- tupla-klikkaa vasenta korvaa, jotta kuva rajautuu
  - Tarkista modulin koko senttimetreinä. Katso 2 kohta.
- 5 Tallenna moduli uudella nimellä!

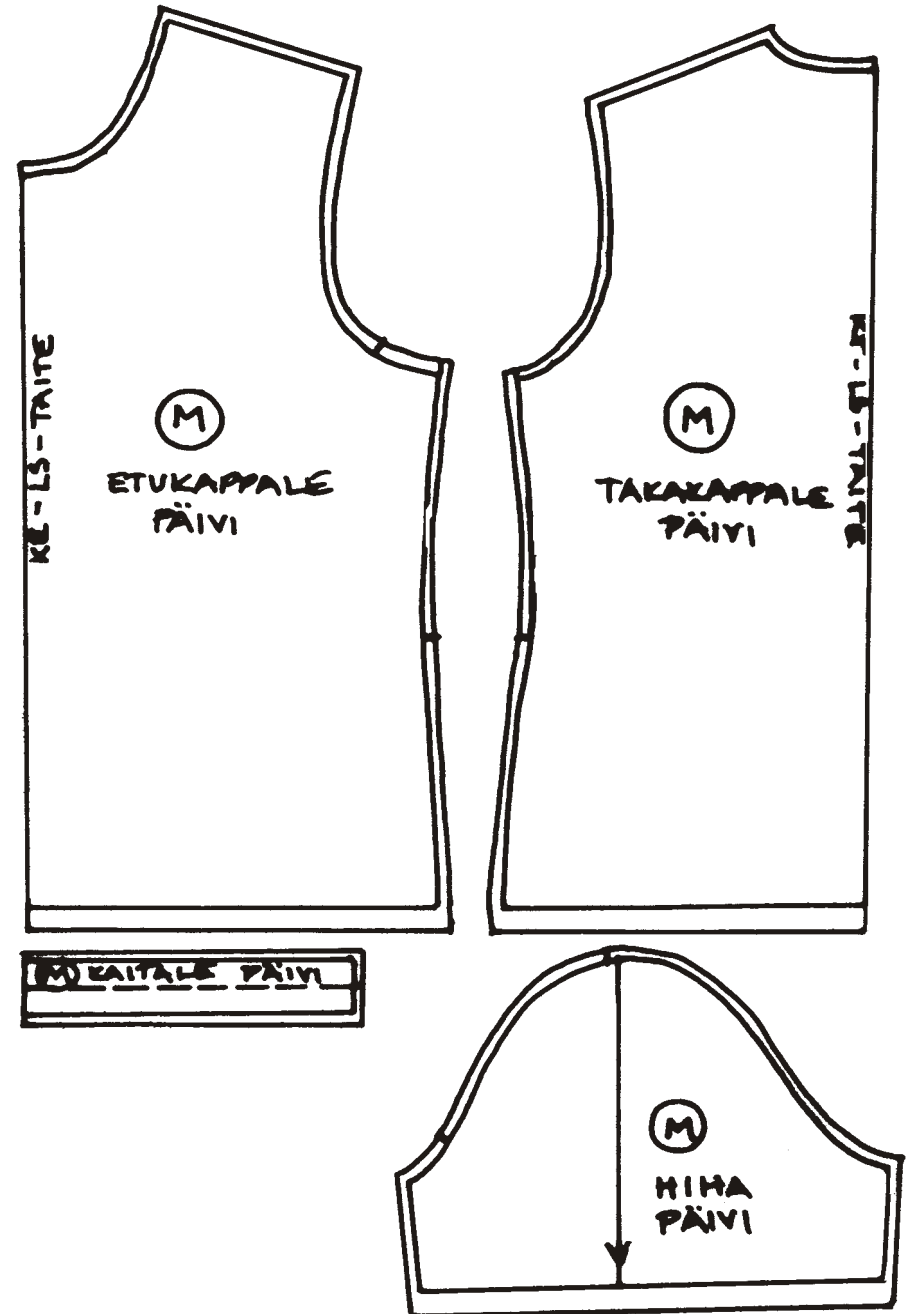


## Paidan kuvioinnin suunnittelu

Tee vähintään kolme ehdotusta paidan kuvioinniksi.

- Mihin kuvioinnin voisi paidassa sijoittaa?
- Millaisia sommitelmia moduleista voisi rakentaa?

Piirrä ajatuksiasi sommitelmista!



# Paidan valmistus

## Mittojen ottaminen

- 1 Itseltä otetut mitat ovat helposti epätarkkoja. Pyydä siis kaveria mittaamaan!
- 2 Mitat otetaan aina mahdollisimman läheltä ihoa.
- 3 Paidan kokoa valittaessa tarvitaan seuraavat mitat.

vartalon ympäryys (RY) \_\_\_\_\_  
vyötärön ympäryys (VY) \_\_\_\_\_  
lantion ympäryys (LY) \_\_\_\_\_  
paidan pituus \_\_\_\_\_  
(mitta niskasta selkärankaan pitkin)  
hihan pituus \_\_\_\_\_  
(mitta olkapäästä lähtien)

- 4 Vertaa mittojasi Hyvä Sauma -kirjan mittataulukkoon.

OMA KOKONI ON \_\_\_\_\_

## Merkitse kaavan osat

- |   |                   |    |                       |
|---|-------------------|----|-----------------------|
| 1 | etukappale        | 9  | pääntienkaari         |
| 2 | takakappale       | 10 | olkaviiva             |
| 3 | hiha              | 11 | kädentienkaari        |
| 4 | pääntien kaarroke | 12 | sivuviiva / sivusauma |
| 5 | keskietu (KE)     | 13 | helma                 |
| 6 | keskitaka         | 14 | vyötäröviiva          |
| 7 | langansuunta      | 15 | vartaloviiva          |
| 8 | kohdistusmerkki   | 16 | pyöriön kaari         |
|   |                   | 17 | hihansuu              |

