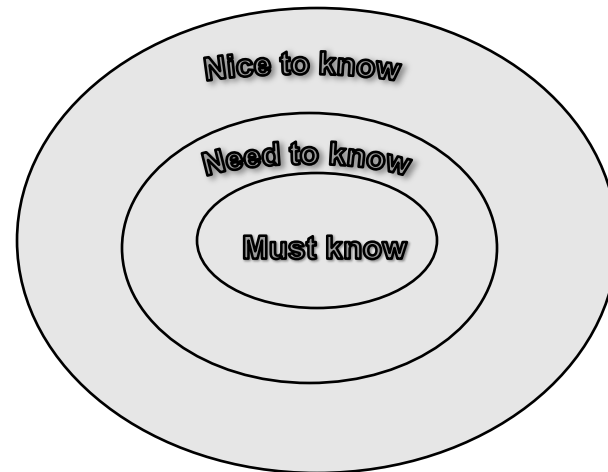


# Limning av träskivor

---

Syfte:

- ❑ Operativt hjälpmedel för årskurs 7-9
- ❑ Fungerar som stödmaterial
- ❑ Kan användas av både av lärare och elever
- ❑ Laminerad blad/powerponit



## Litteratur:

Noll, T. (2004) *Foga i trä*. Ica Bokförlag AB

Kuikka & Kunelius (1998) *2 Puutekniikka*. Otavan kirjapaino

Gartell & Johansson (1974) *Teknik i trä*. Luna AB

Mattsson & Nilsson (1999) *Trä och metall*. LTs förlag

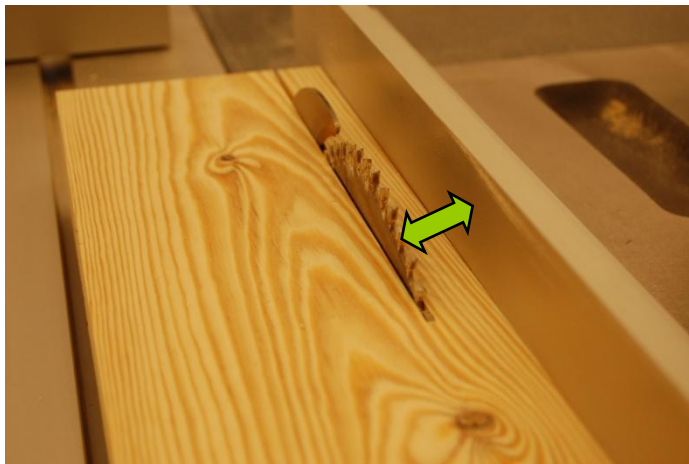
Raknes, E. (1971) *Trälimning*. Universitetsförlaget AS

# Limning av träskivor





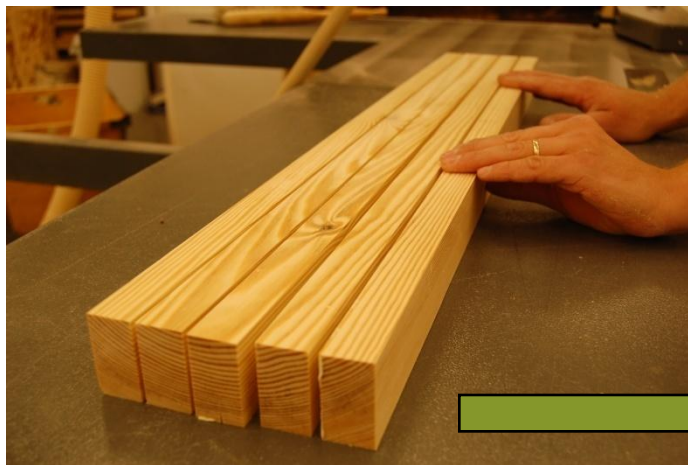
- Börja med en hyvlad planka.
- Före sågning är det viktigt att veta vilken tjocklek skivan ska bli.



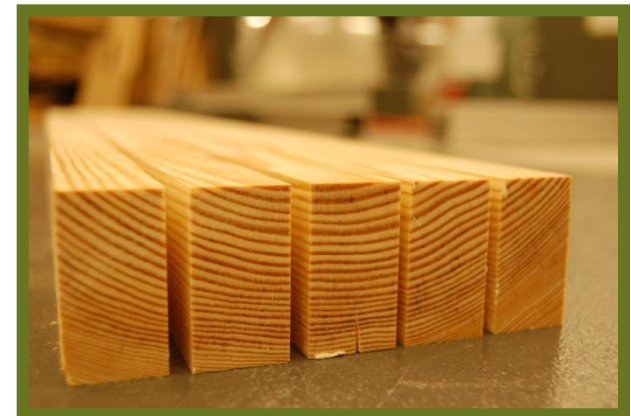
- Ribbens bredd (se pilen) blir tjockleken på skivan eftersom ribban vänds när skivan sedan limmas.
- Kom ihåg att såga ribban 3-5 mm bredare, eftersom skivan senare kommer att hyvlas jämn.



- ❑ Det är viktigt att ribborna har samma fiberriktning, annars blir träskivan svårbearbetad.

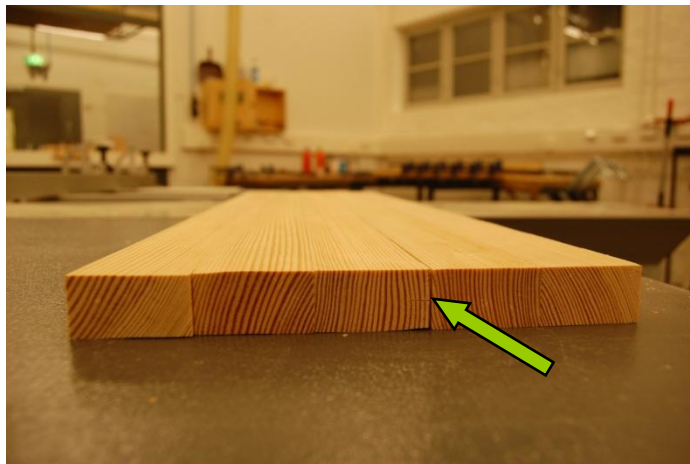


- ❑ Rada upp materialet i samma ordning som det sågas. Kontrollera att årsringarna passar ihop.





- Ta ribborna i par och vänd dem mot varandra som på bilden. I och med detta blir ribborna automatiskt i rätt ordning.



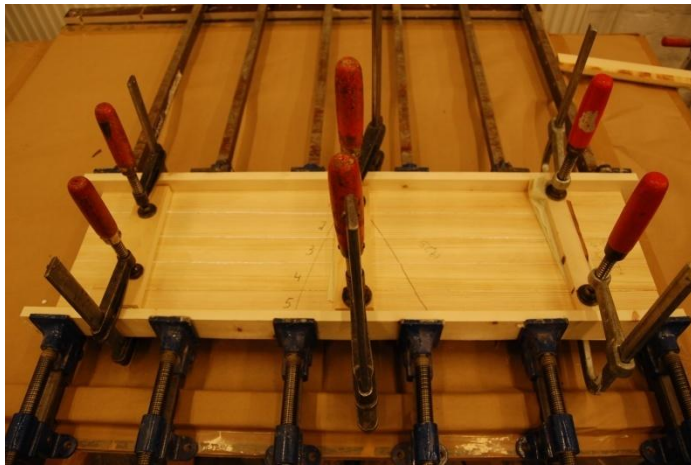
- Rätt ordning = Kärna mot kärna eller ytved mot ytved.



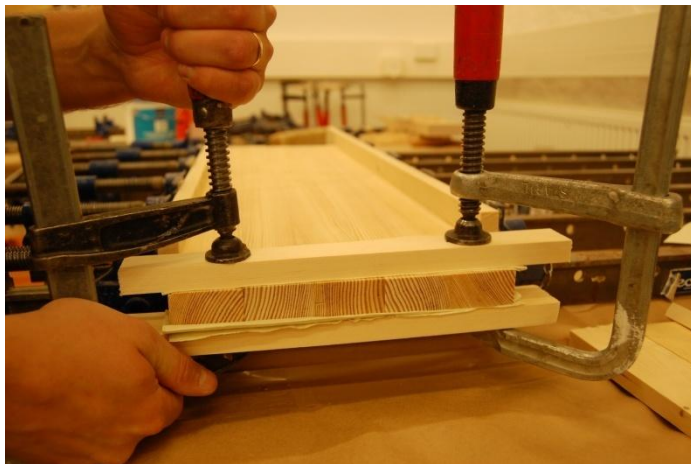
- Rita en så kallad "snickartriangel" enligt bilden och numrera bitarna.
- Snickartriangeln används som hjälp för att inte blanda ihop bitarna.



- Ställ sen in limknektarna enligt skivans storlek.
- Sök reda på skruvtvingar, limknektar och skyddsbitar som behövs.



- Testa först utan lim!
- Det är ett enkelt sätt att få limningen att lyckas.

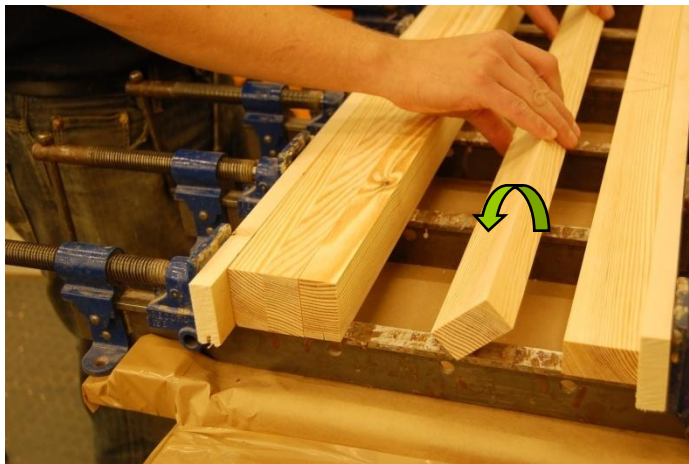


- Ifall skivan böjer sig vid fastspänning. Spänn några raka stödbitar tvärs över skivan som på den nedre bilden .
- Sätt papper emellan, detta för att få bort stödbitarna när limmet torkat.





- Ställ sedan upp ribborna för limning genom vika ut bitarna som på bilden.



- OBS! Eftersom sista ribban kommer längst ut på skivan stryks inget lim på den.



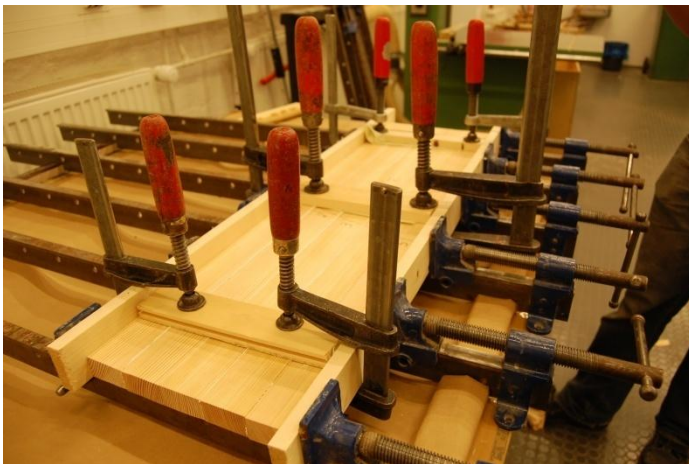
- Kontrollera att du har allt som behövs inför limningen.
- Lim, limpensel, stödbitar, skruvtvingar och papper.



- Kläm ihop bitarna och stryk ut ett jämnt lager med lim.
- Tumregeln är att sätta "lagom" med lim, så det blir en jämn yta med lim.



- Vik ner bitarna som på bilden.
- Ta hjälp av snickartriangeln för att säkra att bitarnas placering är rätt.
- Spänn sen fast skivan ordentligt som du planerat.



- Använd tillräckligt med limknektar och skruvtvingar.
- Bästa sättet att ta bort limmet är efter ett par minuter efter fastspänning.
- Det sker enklast med en avfasad träribba.
- När limningen är klar, skriv ner klockslaget vid avslutad limning.
- För vanligt trälim är torkningstiden ca. 20-40 minuter.



Lycka till!