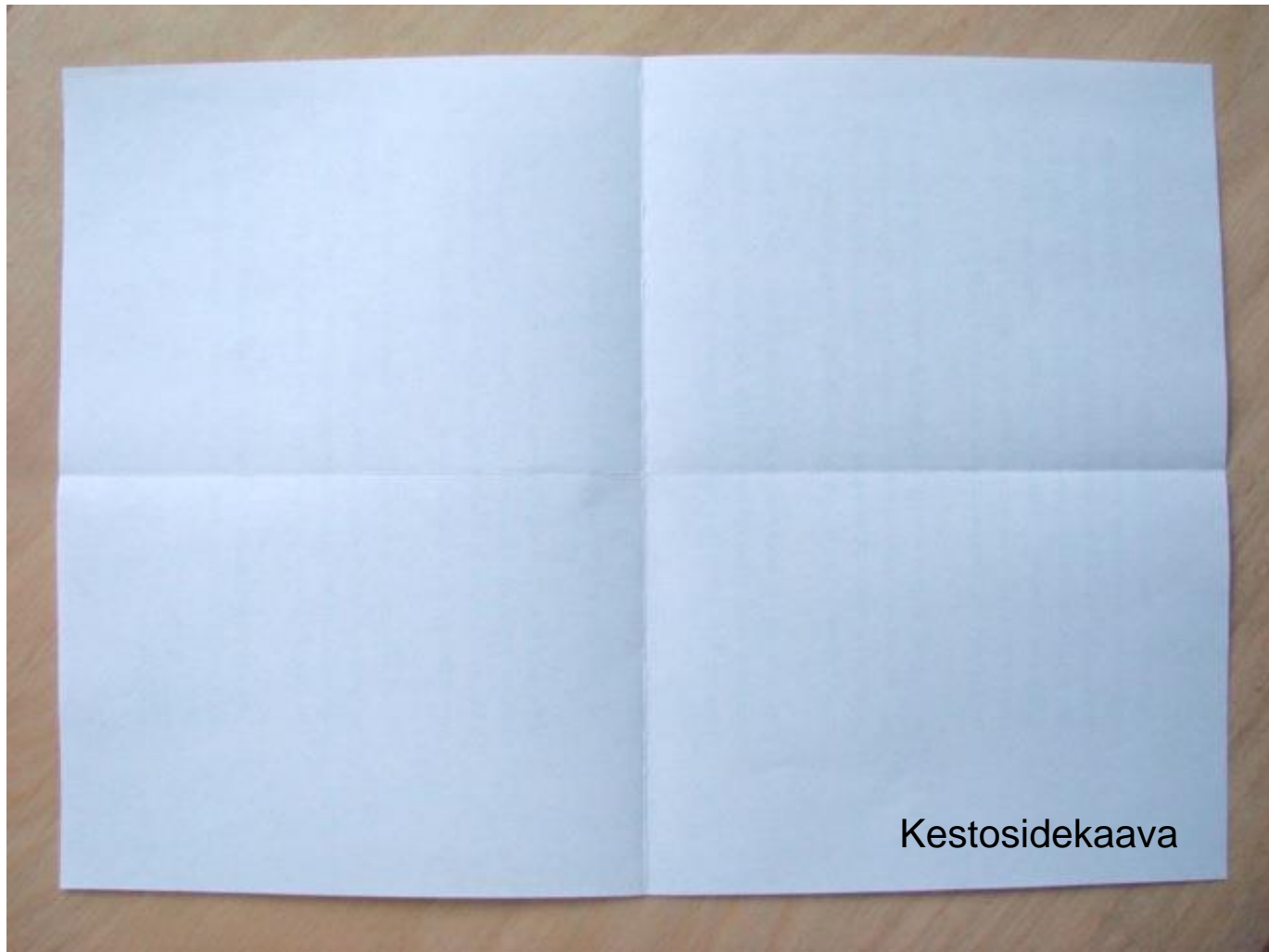


# Kestoside

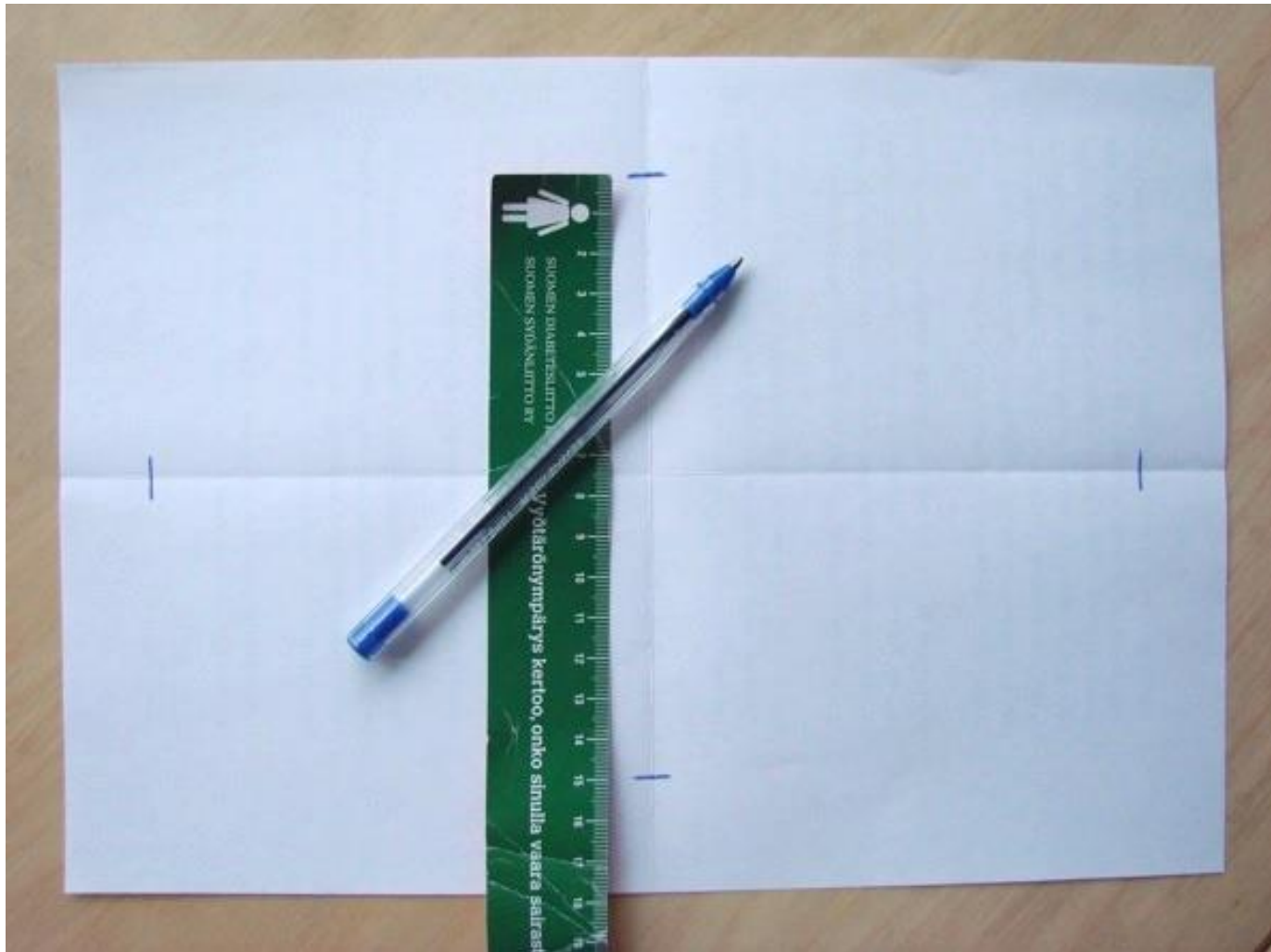




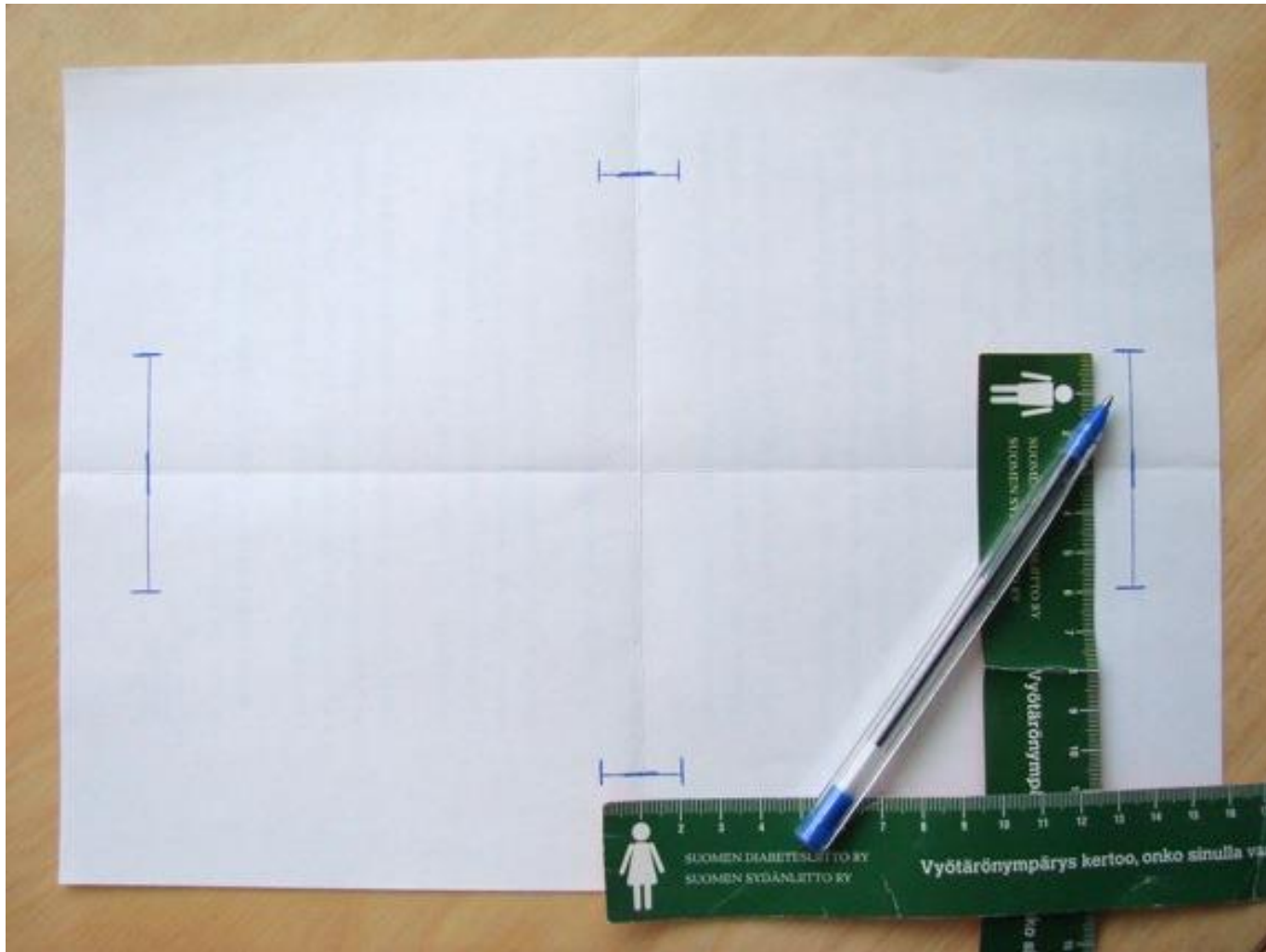
Taita paperi A4 puoliksi pituus- ja leveyssuunnassa.  
Avaa taitteet.



Mittaa ja merkitse 25 cm pituussuunnassa paperin keskelle.

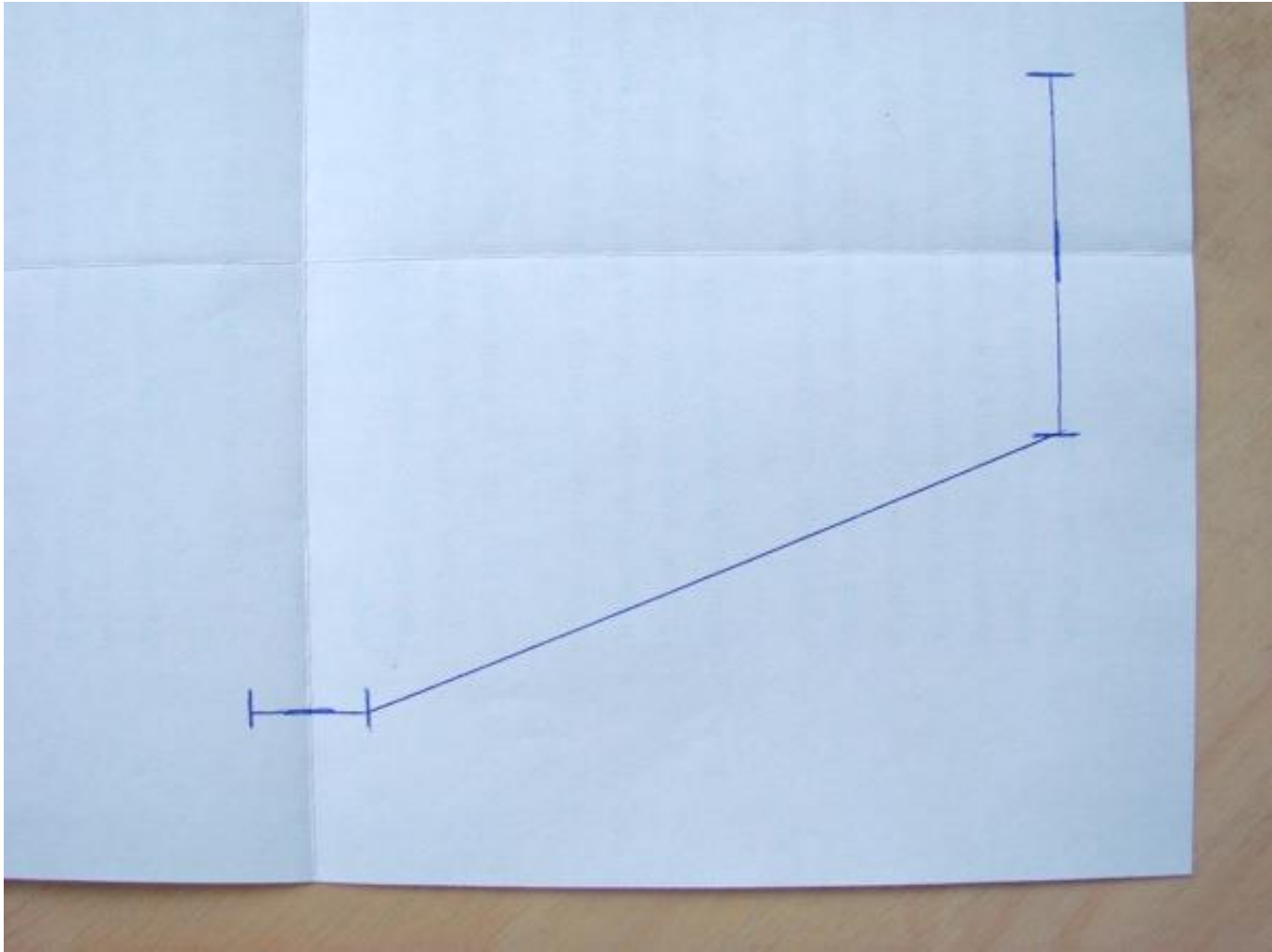


Mittaa ja merkitse 15 cm paperin keskelle leveyssuunnassa.

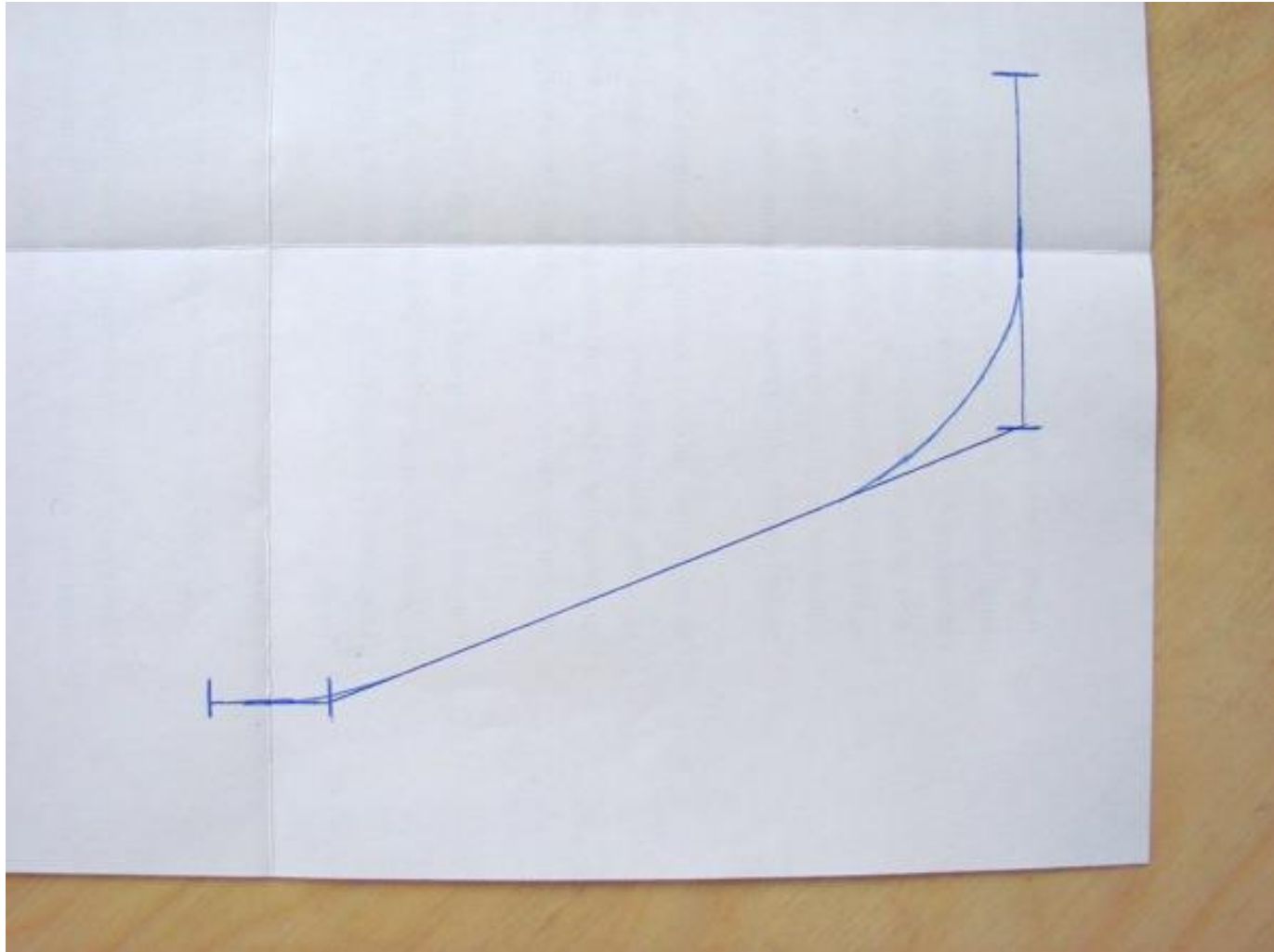


Piirrä kaavan päähän 6 cm pituinen viiva ja sivulle 2 cm viiva.

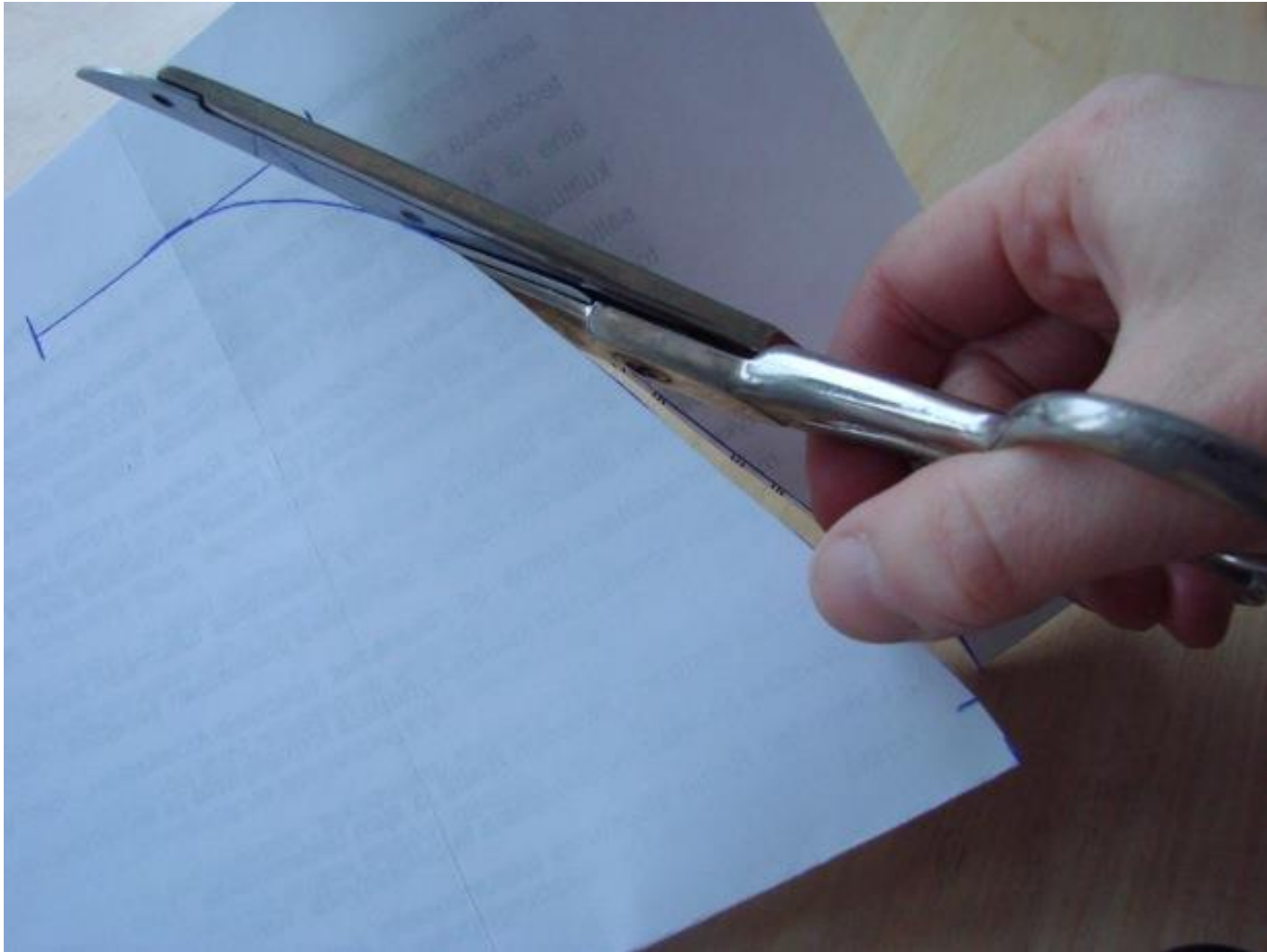




Yhdistä viivat toisiinsa.



Pyöristä piirtämiesi viivojen kulmat.



Taita paperi puoliksi ja leikkaa viivaa pitkin taitteeseen asti.  
Taita paperi puoliksi toisessa suunnassa ja leikkaa alempi  
paperi saman kokoiseksi kuin ylempi.





Aseta kaava kankaalle ja piirrä se. Tämä on siteen päälliskangas. Kaavan pitkä taite on lankasuora.



Leikkaa noin 0,5 cm päästä viivasta.





Aseta leikkaamasi kappale esim. flanelli- tai lakanakankaalle ja leikkaa siitä samankokoinen kappale. Se jää piiloon siteen sisälle.



Leikkaa esim. trikoosta samankokoinen kappale. Tämä kangas tulee siteen alapuolelle.





Leikkaa noin 5,5 cm leveitä, sidettä hieman lyhyempiä kaitaleita imukerroksiksi esim. froteesta, flanellista ja collegesta.



Ompele kaitaleet päistään kiinni toisiinsa siksakilla. Kaitaleet voivat olla eri pituisia, sillä keskellä tarvitaan eniten imukerrosta.





Neulaa imukerros kiinni piiloon jäävän kangaskappaleen keskelle pituussuunnassa ja ompele kiinni sivuilta ja päistä siksakilla.



Leikkaa kosteussulkukankaasta (esim. PUL eli *polyurethane laminated polyester*) n. 8 cm leveä, vähän sidettä lyhyempi kappale. Kiinnitä se neuloilla imukerroksen kohdalle.



Ompele kosteussulkukangas kiinni kapealla harvalla siksakilla. Älä pistä neulalla kosteussulkua turhaan, sillä kosteus voi päästä läpi neulanreiästä.





Neulaa kolme kangaskerrosta päällekkäin, alin ja ylin kangas oikea puoli ulospäin. Keskimmäisessä kankaassa PUL jää alinta kangasta vasten.



Ompele kappaleet yhteen saumurilla tai leveällä siksakilla piirtämäsi viivan sisäpuolelta.





Leikkaa siksakin ulkopuolelta ylimääräinen kangas pois.





Laita nuppineulat merkiksi siivekkeiden keskikohtaan.



Ompele suoralla ompeleella siivekkeisiin puoliympyrä tai kaari. Tarkista, ettei ommel ulotu kosteussulkuun asti.





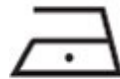
Ompele siivekkeisiin pieni neppari, litteä nappi tai pala tarranauhaa.

# Kestoside

- Kestoside valmistetaan pääosin puuvillasta. Puhki kuluneet vaatteet ja lakanat käyvät hyvin materiaaliksi. Trikoo ja flanelli ovat erityisen miellyttäviä pehmeytensä vuoksi.
- Käytön jälkeen side laitetaan ilmavaan paikkaan, kuten pyykkikoriin tai ämpäriin kuivumaan ja odottamaan pesua. Ennen 60 asteen konepesua siteitä voidaan liottaa kylmässä vedessä noin 15 minuuttia ämpärissä ja vaihtaa vesi pari kertaa.

# Kestoside (jatkuu)

- Side voidaan pestä muun pyykin mukana. Huuhteluaineen käyttöä tulee välttää, sillä se heikentää imukykyä.
- Side venytetään muotoonsa pesun jälkeen. Siteessä on kosteussulku, joka estää vuodon pääsyn siteen läpi. Kosteussulun vuoksi sitä ei tule kuivattaa kuumassa kuivausrummussa.
- Side on hyvä pestä ennen käyttöönottoa.





Laura Kotamäki 2009, Rovaniemi