

Ensimmäinen vaate

Housut

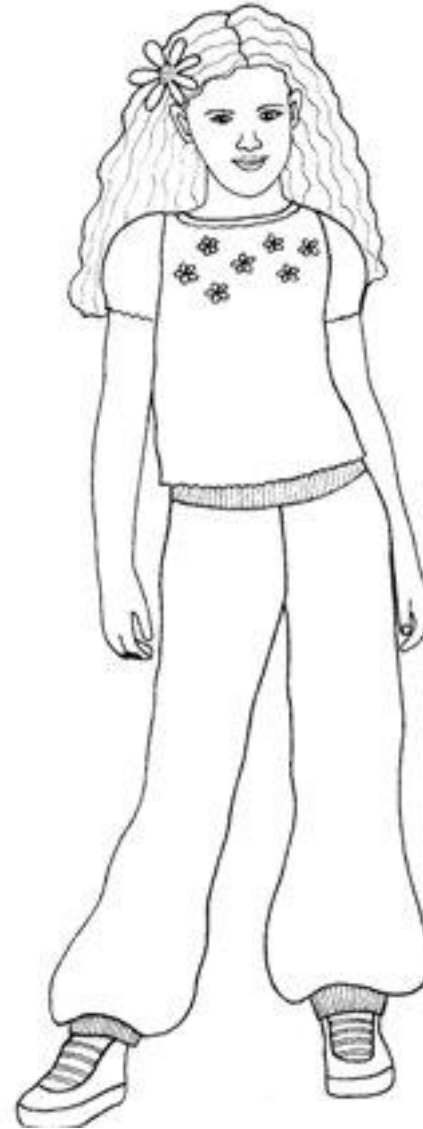
6lk

Virve Juola, Laura Parikka, Irinja Päättönen ja Johanna Auvinen
UEF 2012

Mittojen ottaminen

Alavartalon

Vaate



Alkuvalmistelut

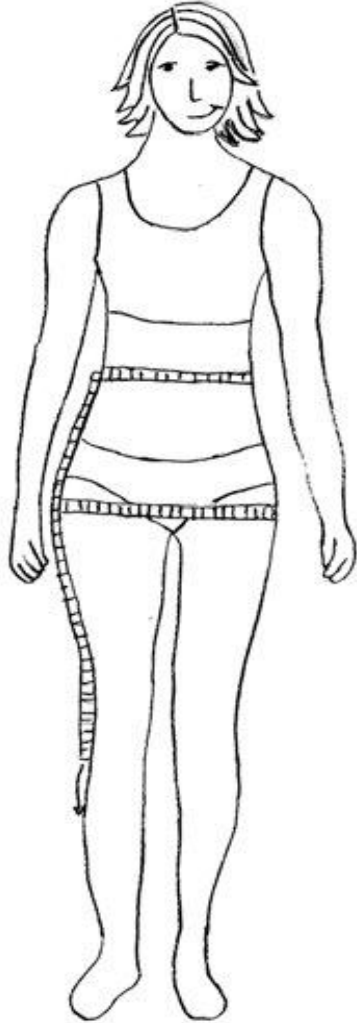
**Tarvitset näitä housujen
mittojen ottamiseen:**

- **Pari**
- **Rauhallinen paikka (peili)**
- **Mittanauha**
- **Suunnittelumoniste ja kynä**

Kuinka otan mitat?

- **Mittaamisen suorittaa kaveri.**
- **Mitat otetaan niiden vaatteiden päältä, joiden päälle tekemäsi vaatteet tulevat. Yleensä alusvaatteiden päältä.**
- **Mitattaessa seistään luonnollisessa, kapeassa haara-asennossa.**
- **Mittanauhan tulee olla napakasti, mutta ei liian tiukasti vartalon ympäri, mitattavan pitää pystyä hengittämään normaalisti.**
- **Saadut mitat merkitään suunnittelumonisteeseen.**

Mitä mittoja tarvitsen?



**Alavartalon vaatetta
tehdessä otetaan
seuraavat mitat:**

- 1. Vyötärön ympäryys**
- 2. Housujen pituus**
- 3. Lantion ympäryys**

Mitä sinun tulee muistaa

1. Vyötärön ympäryys (= VY)

-> kapea kohta navan yläpuolella

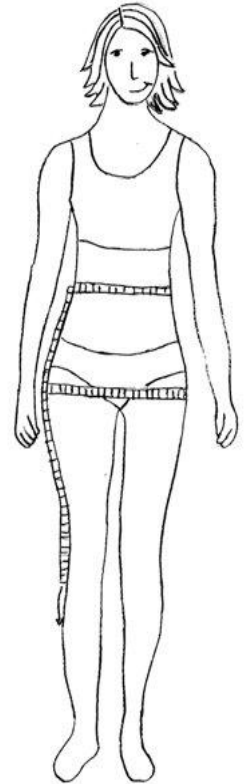
2. Housujen pituus (= PIT)

-> mittaa vyötäröltä alaspäin,
kuinka pitkät housut haluat

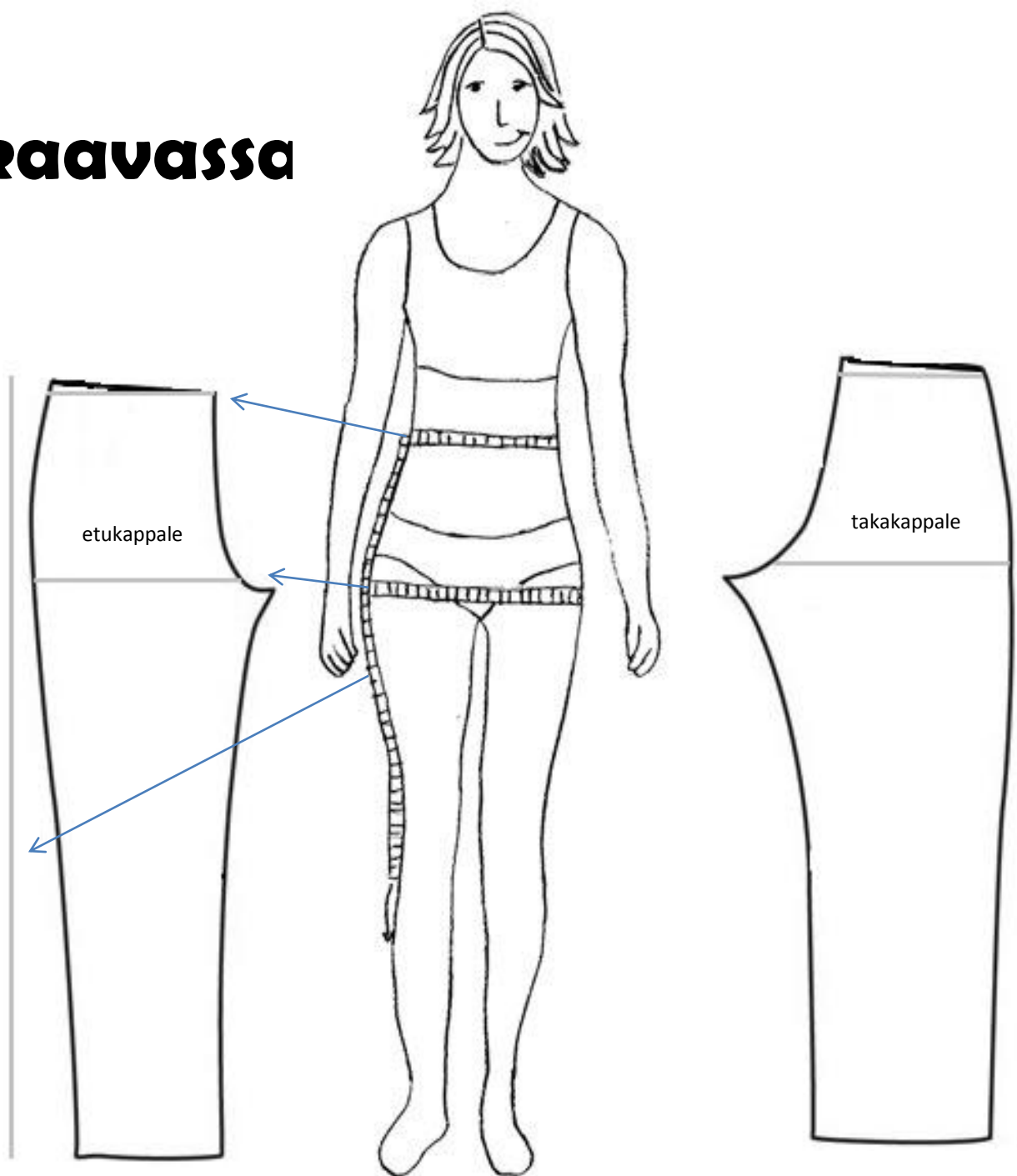
3. Lantionympäryys (= LY)

-> mitataan lantion leveimmältä
kohdalta

-> mitattaessa tulee pystyä
pujottautumaan mittanauharenkaan läpi



Mitat kaavassa



Kaavakoon valinta

Mikä koko?

- Mittojen jälkeen, valitaan housuille oikea koko
- Lantionympäryys määrää vaatteesi kokonumeron
- Muista mittataulukoita on erilaisia!

Naiset							
Kaavan koko	32 = XS	34 = S	36 = S	38 = M	40 = M	42 = L	44 = L
Rinnan ympäryys	78	82	86	90	94	98	102
Vyötärön ympäryys	63	65	67	69	72	76	80
Lantion ympäryys	87	90	93	96	100	104	108

NAISTEN MITTATAULUKKO, KIINTEÄT MITAT • PITUUS 168 cm koossa M

MITAT:	XXS	XS	S	M	L	XL	XXL	OMAT MITAT
A. RINNANYMPÄRYYS	80	84	88	92	98	104	110	
B. VYÖTÄRÖNYMPÄRYYS	60	64	68	72	78	84	90	
C. LANTIONYMPÄRYYS	84	88	92	96	102	108	114	
D. JALAN SISÄPITUUS	74,5	75	75,5	76	76	76,5	77	
E. OLKA + HIHA	69	70,5	72	73,5	75	76,5	78	

Mittataulukko: Joka tyypin kaavakirja

Kankaanmenekin laskeminen

Kankaanmenekki

(Kankaan leveys 150 cm)

Kapeat housut: 1 x Housun pituus + 20 cm

Shortsit: 1 x Shortsien pituus + 20 cm

Esimerkki: Housuni ovat polvipituiset. Olen mitannut housujen pituudeksi 60 cm. Lasken kankaanmenekin seuraavalla tavalla:

$$60 \text{ cm} + 20 \text{ cm} = 80 \text{ cm} = 0,8 \text{ m}$$

-> Tarvitsen kangasta 0.8 metriä

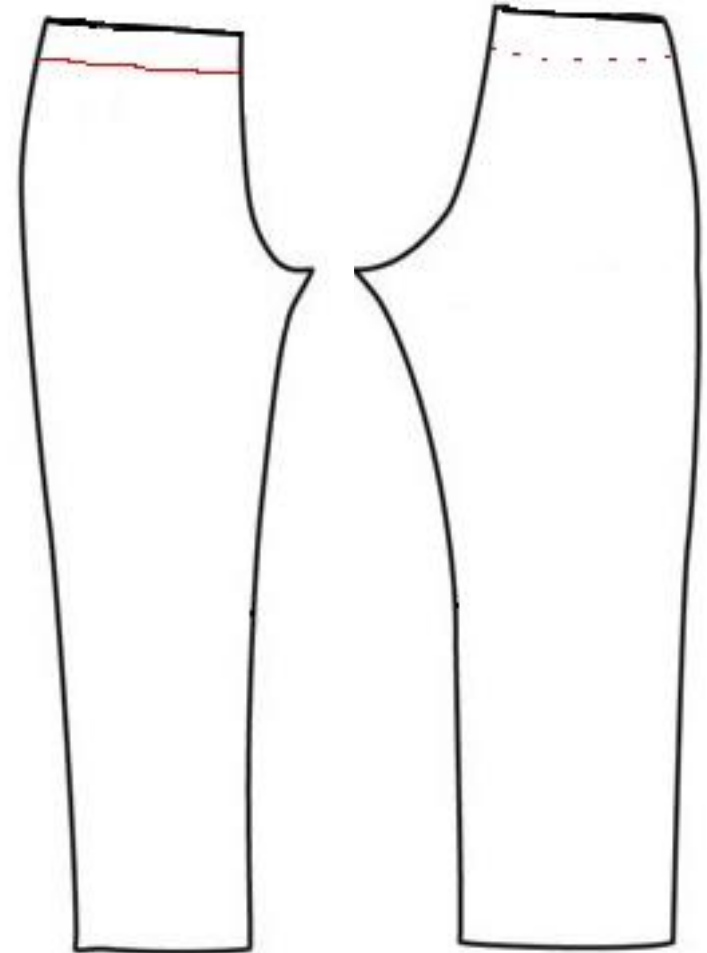
Mitä ollaan saatu aikaiseksi ja mitä on vielä edessä?

- **Oman vaatteen suunnitelma**
- **Kaavat**
- **Kaavojen tarkistusmittaukset**
- **Kankaan valitseminen**
- **Leikkuusuunnitelma**
- **Kankaan leikkaaminen**
- **Housujen ompelu**

Kaavamuuuokset

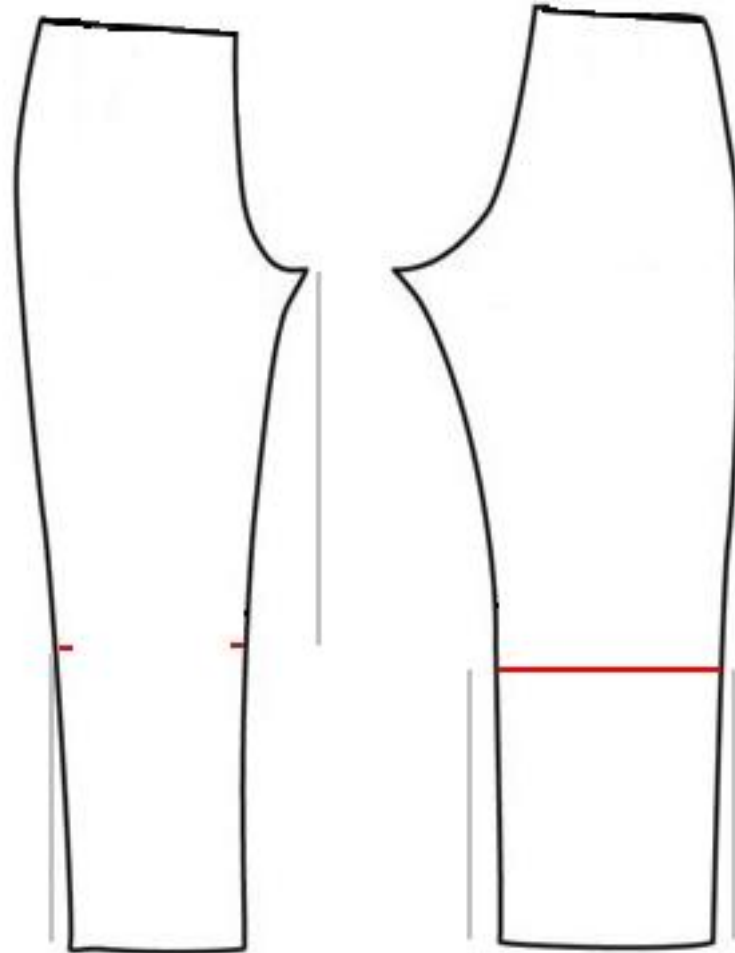
Vyötärön korkeus

- **Mittaa sekä etu- että takakappaleen haarakaaret**
- **Kokeile mittaa itsellesi.**
- **Pohdi tuleeko vyötärö sopivalle korkeudelle vai haluatko nostaa tai laskea sitä?**
- **Nosta/laske: Mittaa vyötärön viivasta tarvittavaan suuntaan useasta eri kohdasta tarvittava määrä.**
- **Piirrä merkkejä eri kohtaan ja piirrä viivoittimen ja merkkien avulla uusi vyötäröviiva.**



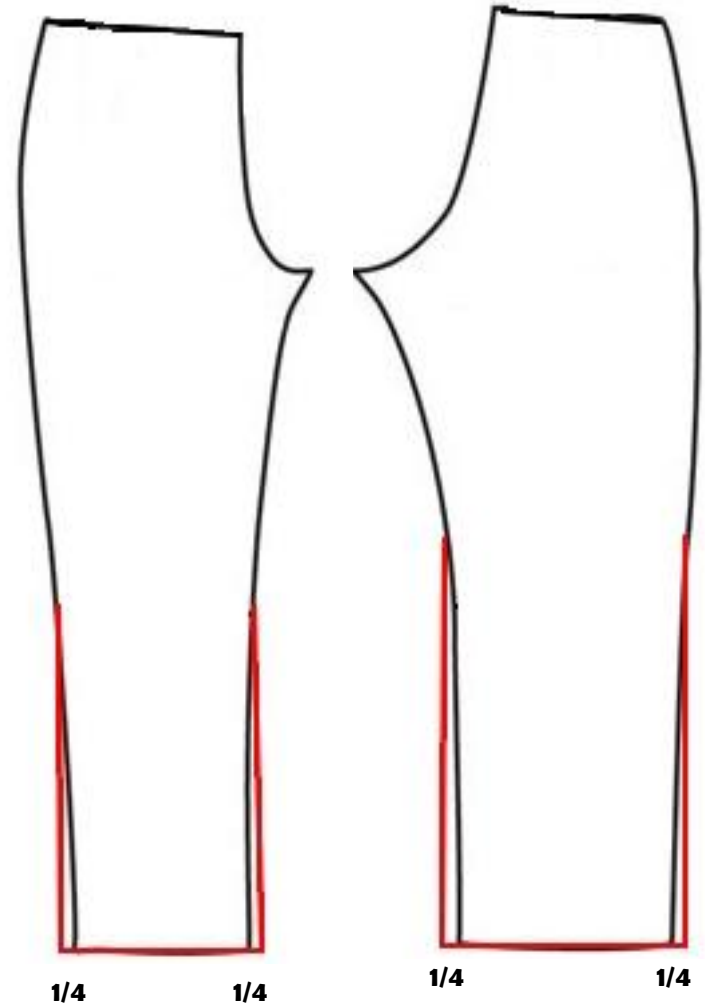
Lahkeen pituus

- **Mittaa ensiksi itseltäsi haarasta alaspäin mihin haluat housusi lahkeen tulevan.**
- **Mittaa etukappaleen kaavasta samasta kohti ja tee merkki.**
- **Mittaa seuraavaksi kuinkaan paljon lahkeesta lyhennetään ja siirrä sama mitta kaavan toiseen reunaan lahkeensuusta ylöspäin. Piirrä merkki.**
- **Piirrä merkkien välille suoraviiva viivoittimella.**
- **Lyhennä takakappaletta saman verran**
- **Huomioidaan tuleeko lahkeensuu ja vyötärö taitteella vai resorilla.**



Lahkeen leveys

- **Mittaa etu- ja takakappaleen lahkeen leveydet.**
- **Kokeile mittaa oman jalkasi ympärille. Pohdi onko se hyvä vai haluatko kaventaa tai leventää lahjetta. Jos haluat kaventaa tai leventää, päättää lahkeen uusi leveytesi.**
- **Laske haluamasi leveyden ja kaavasi leveyden erotus. Jaa erotus neljällä.**
- **Lisää/poista kaavan jokaiseen reunaan tarvittava mitta. Piirrä uudet viivat ylöspäin.**



Lantion leveyden tarkistus opettajan kanssa

- **Mittaa kaavan etu- että takakappaleen lantion leveydet ja laske ne yhteen.**
- **Kokeile leveyttä itsellesi noin 6cm haarasta ylöspäin. Haluatko kaventaa tai leventää sitä?**
- **Varmista että pystyt pujottautumaan mitan läpi!**

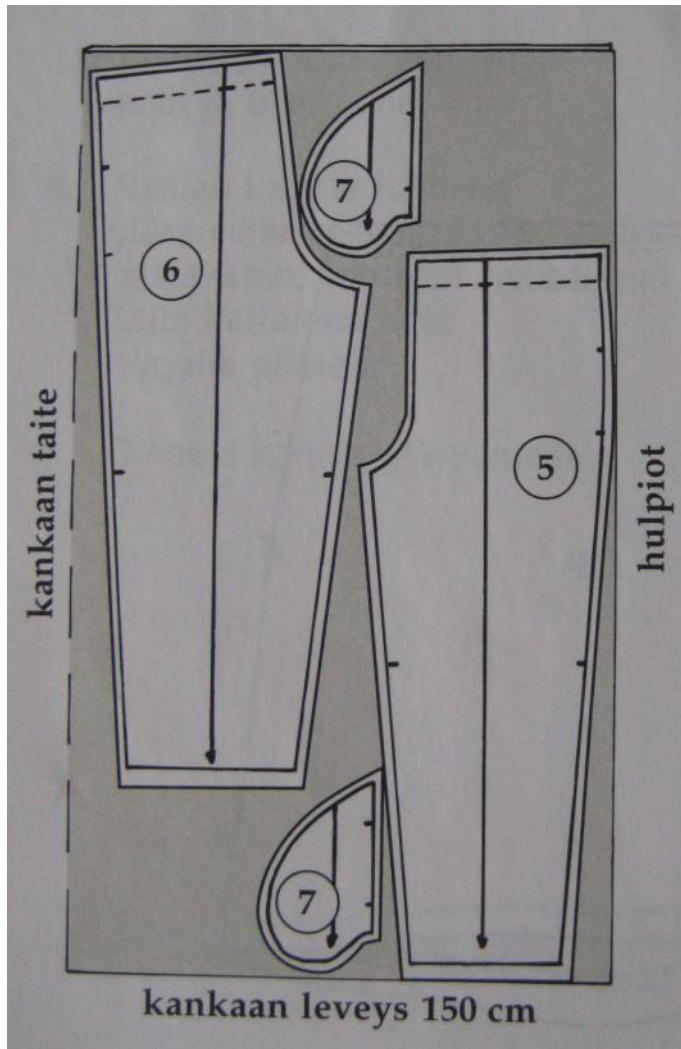
Kaavan jäljentäminen

Kaavan jäljentäminen

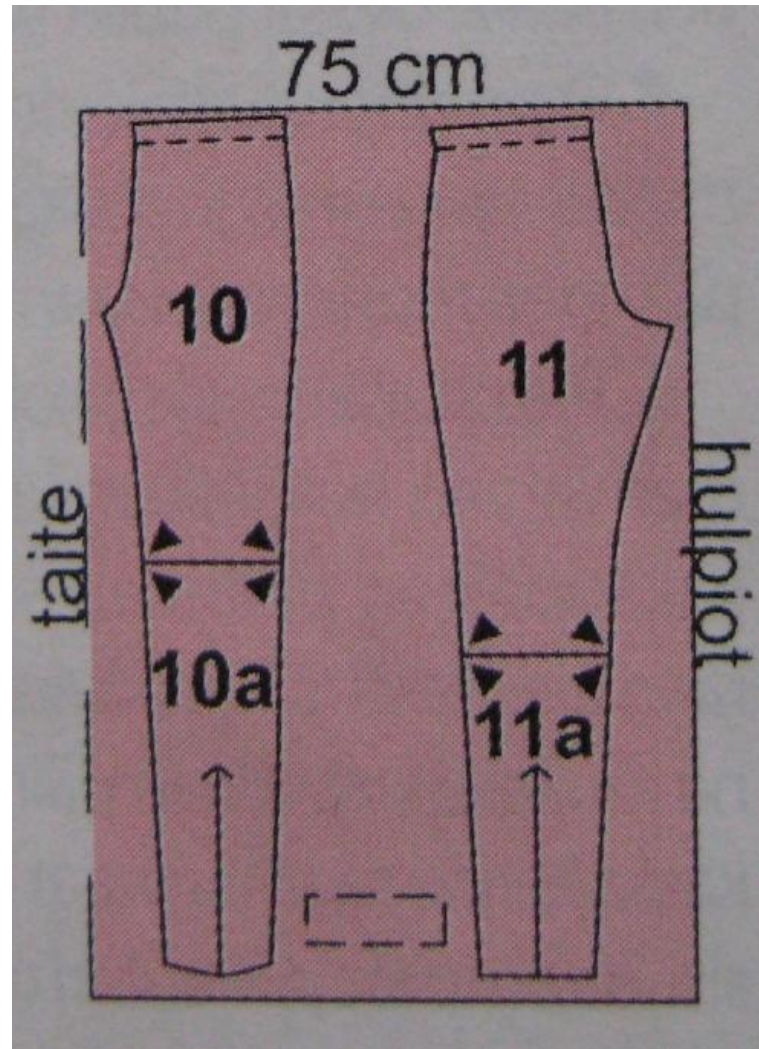
- **Etsi oma kaavasi, oman kokoisena kaava-arkilta. Löytyykö kaava A vai B- arkilta? Entä 1 vai 2-puolelta?**
- **Millä numerolla tai nimellä kaavasi on merkitty? Mitä kaavanosia tarvitset? Kaavanosat löydät kaavojen pienoiskuvista. (Esimerkki seuraavassa diassa)**
- **Mitä kaavamerkkejä omasta kaavasta löytyy (LS, EK, TK, KE, KT, Taite)? Tarkista ne kaavojen pienoiskuvista.**

- **Levitä kaava-arkki pöydälle.**
- **Leikkaa kaavaasi sopiva pala kaavapaperia.**
- **Kiinnitä kaavapaperi pöytään teipillä kaava-arkin päälle. Kiinnitä paperit reunoista nuppineuloilla toisiinsa.**
- **Jäljennä oma kaava. Huolehdi, että piirrät kaikki kaavamerkit ja kaavan osat. Ole tarkkana, että pysyt oikealla viivalla!**
- **Nimeä kaava (etu/takakappale + OMA NIMI+ halutessa koko)**
- **Tehdään yhdessä kaavaan kaavamutokset.**
- **Lisää saumanvarat ja taitteen varat.**

- **Saatuasi luvan opettajalta, leikkaa kaavat irti saumanvarojen kanssa kaavapaperilta.**



Kaavat: Hyvä sauma Verkkarit



Kaavat: Suuri käsityö 5-6/2012 Leggingsit

Lähteet

- **Saramäki, R., Palmu, J. & Piippo, K. 2006. Joka tyypin kaavakirja. Karisto OY. Hämeenlinna**
- **Halme, H. Vuorio, K. Bask, L. Linnansaari, P. 1984. Iloa tekstiilityöhön 7-9. Otava. Keuruu**
- **Karhu, P. Malmström, M. Mannila, T. 2008. Hyvä sauma – Tekstiilityön käsikirja. Otavan kirjapaino Oy. Keuruu**
- **Suuri käsityö 5-6/2010**

Tehtäviä ja monisteita

Omat mitat ja suunnitelma moniste

Housu suunnitelmani:

Oma nimi: _____
käyttötarkoitus: _____

tyyli:

housun yläosa:

väri:

tasku:

lahje:

Omat mittani:

VY: _____ cm

LY: _____ cm

PIT: _____ cm

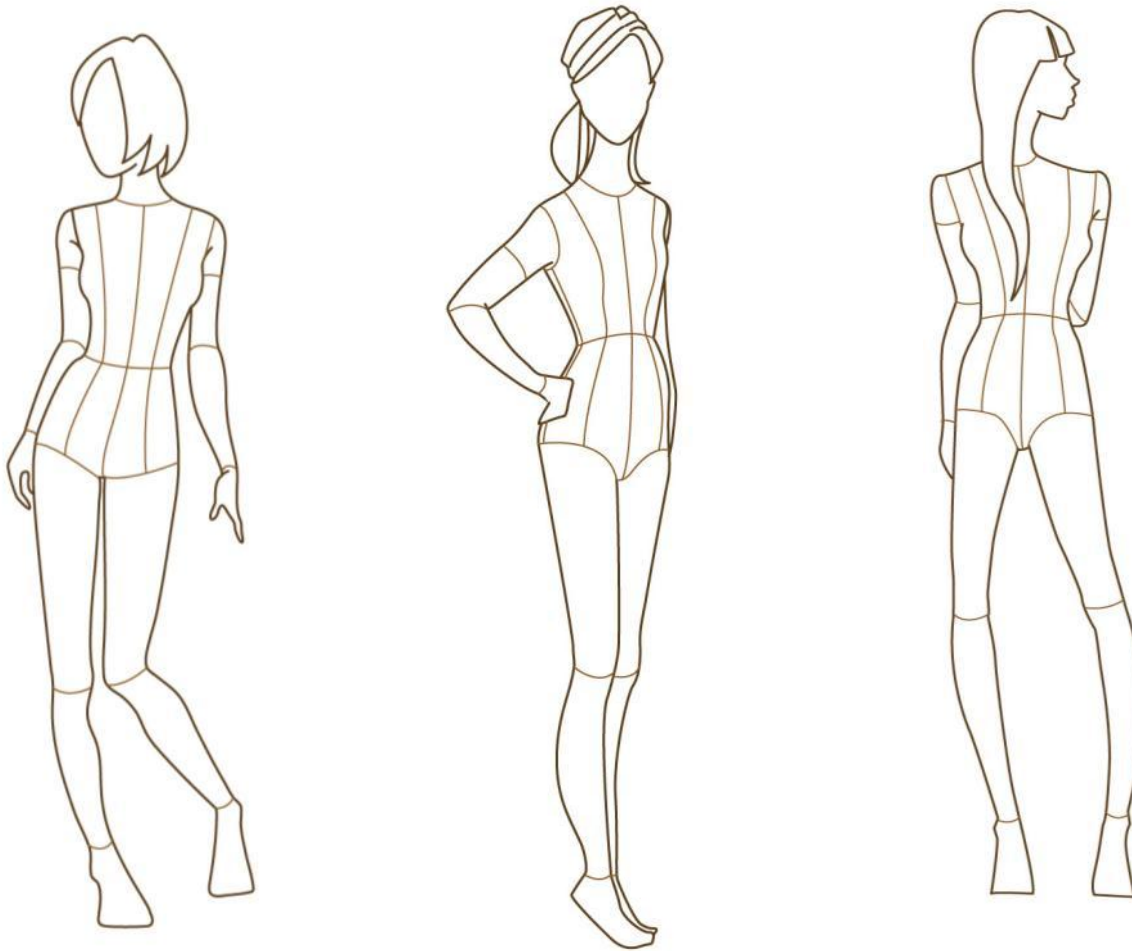
Kaavakokoni:



Valitsemani kaava:

Valitsemani kangas:

Hahmomallit suunnittelun avuksi



Kaavamerkit moniste

KAAVAMERKIT

Nimi: _____

Tehtävä 1. Nimeä seuraavat kaavamerkit. Voit käyttää apunasi Hyvä Sauma kirjaa.



Mikä: _____

Mitä se tarkoittaa:



Mikä: _____

Mitä se tarkoittaa:



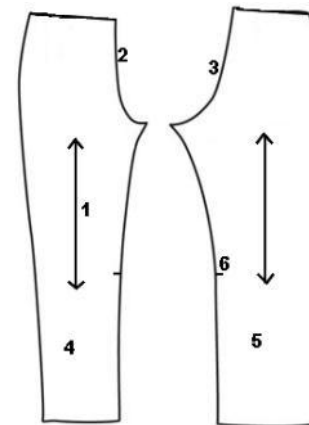
Mikä: _____

Mitä se tarkoittaa:

Tehtävä 2. Yhdistä lyhenne ja kaavamerkki toisiinsa.

LY	TAKAKAPPALE
VY	LANGAN SUUNTA
LS	VYÖTÄRÖN YMPÄRYS
KE	LANTIONYMPÄRYS
KT	ETUKAPPALE
EK	KESKITAKA
TK	KESKIETU

Tehtävä 3. Nimeä kaavaan LS, KE, KT, EK, TK ja HAKKIMERKKI



1. _____
2. _____
3. _____
4. _____
5. _____
6. _____

Kangaskauppatehtävä

Kangaskauppatehtävä

OMAT NIMET: _____

Tutki kaupassa olevia kankaita.

Täytä moniste kankaasta löytyvien tietojen mukaan.

Kangas	Kuitu/kuidut (Mitä kuituja kankaaseen on käytetty?)	Ominaisuudet (Millainen pinta kankaassa on? Miltä tuntuu? Onko esim. joustava?)	Käyttötarkoitus (Mihin käyttäisit kangasta?)	Metrihinta
College (neulos)				
Fleece (neulos)				
Farkku (kudottu kangas)				
Flanelli (kudottu kangas)				
Satiini (kudottu kangas)				

TEKSTIILIEN HOITO-OHJESYMBOLIT

(Standardin SFS-EN 3758 ja ohjeen TSL 23-901;
Tekstiilien hoito-ohjeiden ilmoittaminen pohjalta)

VESIPESU		VALKAISU		RUMPUKUIVAUS		SILITYS		KEMIALLINEN PESU	
	Normaali-ohjelma		Valkaisu sallittu		Normaali rumpukuivaus		Silitys enintään 200 °C		Kemiallinen pesu tetrakloori-eteenillä
	Varovainen ohjelma				Varovainen rumpukuivaus (alempi lämpötila)		Silitys enintään 150 °C		
	Normaali-ohjelma		Vain happi- valkaisu sallittu				Silitys enintään 110 °C		
	Varovainen ohjelma		Valkaisu kielletty		Rumpukuivaus kielletty		Silitys kielletty		Kemiallinen pesu hiilivedyllä
	Normaali-ohjelma								
	Varovainen ohjelma	<ul style="list-style-type: none"> Noudata hoito-ohjetta. Lajittele pyykki värin mukaan – pese vaaleat ja tummat vaatteet erikseen. Lämpötilamerkintä pesusoihossa ilmaisee korkeimman sallitun pesulämpötilan. Viiva (= palkki) hoito-ohjemerkin alla ilmaisee, että vaate tulee pestä ohjelmalla, jonka mekaaninen vaikutus on normaali-ohjelman vaikutusta vähäisempi. Mekaanista vaikutusta vähentävät esim. vähäisempi kerralla pestävän pyykin määrä, suurempi vesimäärä ja kevyempi linkous. Kemiallisen pesun kirjaimet hoito-ohjeessa ilmaisevat pesulalle mitä liuottimia ja mitä puhdistusmenetelmää kulloinkin voi käyttää. Värin epätasaista kulumista pesussa vähennetään pesemällä voimakasväriset vaatteet nurin käännettynä. Tämä vähentää myös olennaisesti vaateen pinnan nypyyntymistä. 							
	Varovainen ohjelma								Kemiallinen pesu kielletty
	Erittäin varovainen ohjelma								
	Vain käsinpesu sallittu								Kemiallinen vesipesu eli emulsiopesu
	Vesipesu kielletty								

Kaavan jäljentäminen ja asettelu kankaalle, Ohjeet/muistilista opelle

Kaavan jäljentäminen

- Etsi oma kaavasi, oman kokoisena kaava-arkilta. Löytyykö kaava A vai B- arkilta? Entä 1 vai 2-puolelta?
- Millä numerolla tai nimellä kaavasi on merkitty? Mitä kaavanosia tarvitset? Kaavanosat löydät kaavojen pienoiskuvista. (Esimerkki seuraavassa diassa)
- Mitä kaavamerkkejä omasta kaavasta löytyy (LS, EK, TK, KE, KT, Taite)? Tarkista ne kaavojen pienoiskuvista.
- Levitä kaava-arkki pöydälle.
- Leikkaa kaavaasi sopiva pala kaavapaperia.
- Kiinnitä kaavapaperi pöytään teipillä kaava-arkin päälle. Kiinnitä paperit reunoista nuppineuloilla toisiinsa.
- Jäljennä oma kaava. Huolehdi, että piirrä kaikki kaavamerkkit ja kaavan osat. Ole tarkkana, että pysyt oikealla viivalla!
- Nimeä kaava (etu/takakappale + OMA NIMI+ halutessa koko)
- Tehdään yhdessä kaavaan kaavamuutokset.
- Lisää saumanvarat ja taitteen varat.
- Saatuaasi luvan opettajalta, leikkaa kaavat irti saumanvarojen kanssa kaavapaperilta.

Kaavan asettelu kankaalle

- Kangas on pesty ja silitetty tarvittaessa. Pitikö kaikkien pestä kangas?
- Aseta kangas kaksinkerroin, oikeat puolet vastakkain. Miksi kaksinkerroin? (*Se vähentää ja nopeuttaa työtä sekä kappaleista tulee samankokoiset*), miksi oikeat puolet vastakkain? (*Jos kankaaseen piirretään merkintöjä liidulla, ne eivät tule näkyville oikealle puolelle*)
- Kerro huppiosta ja mitä vaikutusta jos taittaa loimen/hulpion suuntaan tai kuteen suuntaan.
- Aseta kaavat leikkuusuunnitelman mukaisesti kankaalle. Huomio että leikkuusuunnitelma on mahdollisimman taloudellinen (eli jää mahdollisimman vähän hukkaa tai että hukkapalat ovat mahdollisimman isoja myöhempää käyttöä varten)
- Tarkista, että kaavat ovat langansuunnassa. Miten se tarkistetaan?
- Neulaa kaavat kankaaseen kiinni. Huolehdi, että neulat eivät ole kaavan ulkopuolella. Miksi? (Ovat leikkaamisen tiellä) ja että neulat molemmat kankaat.
- Tarkistuta opettajalla, että olet asettanut kaavat oikein.
- (Piirrä hakkimerkin kohdat liidulla kaavasta kankaalle.)
- Luvan jälkeen saat leikata. (Saumanvarat on siis kaavassa)
- (Leikkaa hakkimerkin kohdalle pieni lovi)

Kaavojen asettelu kankaalle tehtävä

KAAVOJEN ASETTELU KANKAALLE

Numeroi työvaiheiden oikea järjestys.

- ___ Neulaa kaavat kankaaseen kiinni.
- ___ Pyydä opettajaa tarkistamaan kaavojen asettelu ja kun olet saanut luvan, leikkaa kangas kaavan reunoja pitkin.
- ___ Aseta kangas kaksinkerroin, oikeat puolet vastakkain.
- ___ Leikkaa varovasti hakkimerkit kankaan reunaan, saumanvaraan.
- ___ Aseta kaavat taloudellisesti kankaalle leikkuusuunnitelmasi mukaisesti.
- ___ Pese ja silitä kangas.
- ___ Tarkista, että kaavat ovat lankasuunnassa.

Vastaa seuraaviin kysymyksiin Hyvä Sauma – kirjan sekä sivuston <http://www.kaspaikka.fi/savonlinna/kuteet/> avulla.

Miksi kankaat pitää kutistaa ja silittää ennen kaavojen asettelua?

Miksi kangas asetetaan yleensä kaksinkerroin?

Miksi kankaat asetellaan oikeat puolet vastakkain?

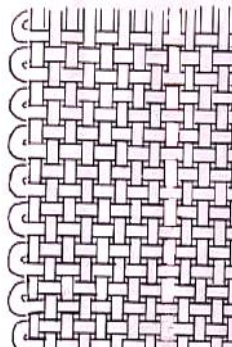
Miten asetat kaavat kankaalle taloudellisesti?

Miten asetat kaavan kankaalle suoraan langansuuntaan?

Mistä mittaat sen?

Miten lankasuora kulkee kankaassa?

Väritä kuvaan.



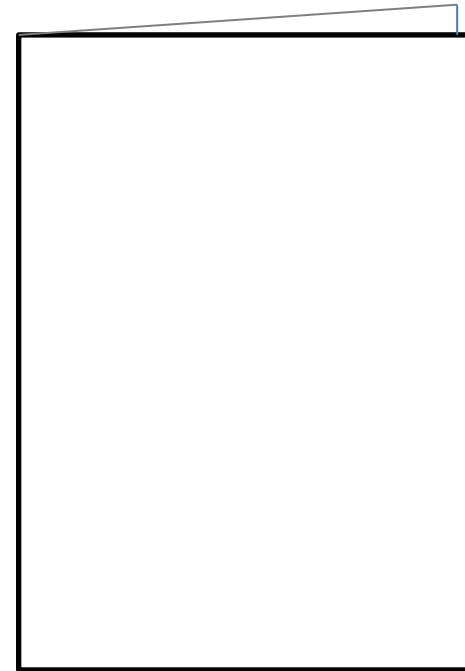
LEIKKUUSUUNNITELMA

Kuvassa on kangas joka on taitettu **oikeat** puolet vastakkain ja **hulpioreunat** (kankaan purkautumatonreuna) kohdakkain. Sijoita kankaalle pienoiskaavat mahdollisimman taloudellisesti (hukkapaloja mahdollisimman vähän). Muista huomioida langansuunta!

Kangas (nurja puoli päällä)

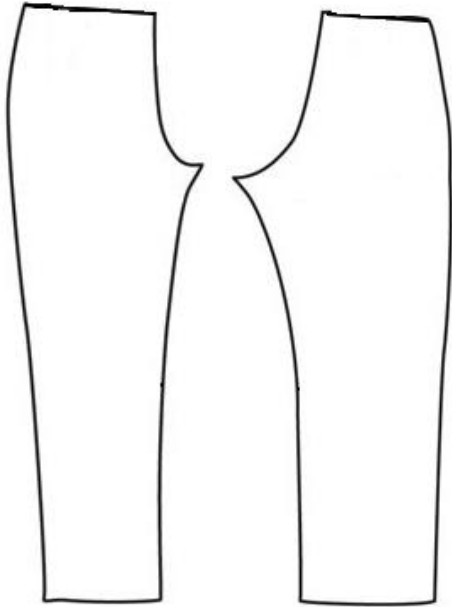
Taite

Hulpio



Edelliseen tehtävään kaavat

Kaavat:



Housujen työohje tehtävä ja tehtävän vastaukset

HOUSUJEN TYÖOHJE

Täytä housujen työohjeen aukot Hyvä sauma – kirjan s. 234–236 avulla.

Neulaa _____ yhteen _____ vastakkain. Ompele ensin pikkusiksakilla. Huolittle KE-sauma saumurilla.

Avaa etukappale. Jos sinulle ei tule taskuja, siirry kohtaan 4. **Jos sinulle tulee taskut**, neulaa taskupussikappaleet _____ päälle _____ vastakkain. Kohdista _____.

Ompele _____ ja _____ saumanvarat yhteen.

Ompele _____ samalla tavalla, kuin etukappale (kohta 1).

_____ etu- ja takakappale _____ oikeat puolet vastakkain. Ompele _____.

Jos sinulle tulee taskut, _____ kautta, kun ompelet sivusaumat. Huolittle _____ yhteen.

_____ housujen _____, kohdista _____.

Ompele sisäsauma ja huolittle saumanvarat yhteen.

Jos sinun housuihin tulee nauha/kuminauhakuja, huolittle _____.

Taita, _____, ja _____ 3 cm _____ ja ompele se huolittelun vierestä.

Jos haluat kiristysnyöriin, _____.

Jos haluat kuminauhan, _____.

Mittaa _____ pituinen kuminauha, pujota se kujaan ja _____ päät yhteen.

Jos sinun housuihin tulee resori, mittaa _____ sopivan pituinen resori.

Ompele resori housujen vyötärölle oikeat puolet vastakkain. Huolittle saumanvarat yhteen.

_____ lahkeen pituus. Huolittle _____.

Ompele lahkeensuut samalla tavalla kuin yläreuna.

HOUSUJEN TYÖOHJE

Täytä housujen työohjeen aukot Hyvä sauma – kirjan s. 234–236 avulla.

Neulaa etukappaleet yhteen oikeat puolet vastakkain. Ompele ensin pikkusiksakilla. Huolittle KE-sauma saumurilla.

Avaa etukappale. Jos sinulle ei tule taskuja, siirry kohtaan 4. **Jos sinulle tulee taskut**, neulaa taskupussikappaleet etukappaleen päälle oikeat puolet vastakkain. Kohdista taskunsuumerkit.

Ompele taskupusiit etukappaleisiin ja huolittle saumanvarat yhteen.

Ompele takakappale samalla tavalla, kuin etukappale (kohta 1).

Neulaa etu- ja takakappale sivuista yhteen oikeat puolet vastakkain. Ompele sivusaumat

Jos sinulle tulee taskut, kierrä taskun kautta, kun ompelet sivusaumat. Huolittle saumanvarat yhteen.

Neulaa housujen sisäsaumat, kohdista keskisaumat.

Ompele sisäsauma ja huolittle saumanvarat yhteen.

Jos sinun housuihin tulee nauha/kuminauhakuja, huolittle housujen yläreuna. Taita, silitä, ja seulaa 3 cm päärme

ja ompele se huolittelun vierestä. Jos haluat kiristysnyöriin, iätä pujotusaukko eteen. Jos haluat kuminauhan, iätä pujotusaukko taakse. Mittaa vyötärösi pituinen kuminauha, pujota se kujaan ja ompele päät yhteen.

Jos sinun housuihin tulee resori, mittaa vyötärösi sopivan pituinen resori. Ompele resori housujen vyötärölle oikeat puolet vastakkain. Huolittle saumanvarat yhteen.

Sovita lahkeen pituus. Huolittle lahkeen suut.

Ompele lahkeensuut samalla tavalla kuin yläreuna.

Itsearviointi ja palautetta opelle moniste

OMAN TYÖSKENTELYN ARVIOINTI JA PALAUTETTA OPELLE

Nimi _____



1. Näin toimin tunnilla

Suunnittelin työni huolella

Autoin muita, kun minulle jäi aikaa
Hutiloin suunnittelussa

Laiskottelin

Häiritsin muita

Annoin työrauhan muille
ahkera

Tulin ajoissa tunnille Olin

muuta? _____

2. Minusta housuja on mukava tehdä, koska...

Pidän kaavojen piirtämisestä

Housuille on käyttöä

Sain suunnitella omannäköiset

Opin uutta

Minua kiinnostaa vaatteitten ompeleminen

Odotan innolla ompelemista

Sain valita kankaan kangaskaupasta

muuta? _____

3. Minusta housujen tekemisessä on ollut vaikeaa...

Kaavojen jäljentäminen

Kankaan valitseminen

Suunnittelu

Kaavojen muutokset

Työohjeen laatiminen Mittojen ottaminen ja kaavakoon valinta

muuta? _____

4. Sain opetusta...(rengasta valitsemasi hymiö)

RIITTÄVÄSTI



LIIAN VÄHÄN

Mihin asioihin olisit tarvinnut enemmän opetusta ja ohjausta?

Suunnitteluun

Kaavojen valitsemiseen

Kankaan valitsemiseen

Kaavojen muutoksiin

Kaavojen jäljentämiseen

Saumanvarojen piirtämiseen

Kappaleiden leikkaamiseen

Leikkusuunnitelman tekoon

muuta? _____

Opettaja on...

Antanut selkeitä ohjeita

kireä

mukava

toisia oppilaita suosiva

tehokas

liian vaativa

ystävällinen

epäselvä

liian ankara

sopivan vaativa

huumorintajuinen

muuta? _____

KIITOS PALAUTTEESTA JA MUKAVAA KEVÄÄN JATKOA!